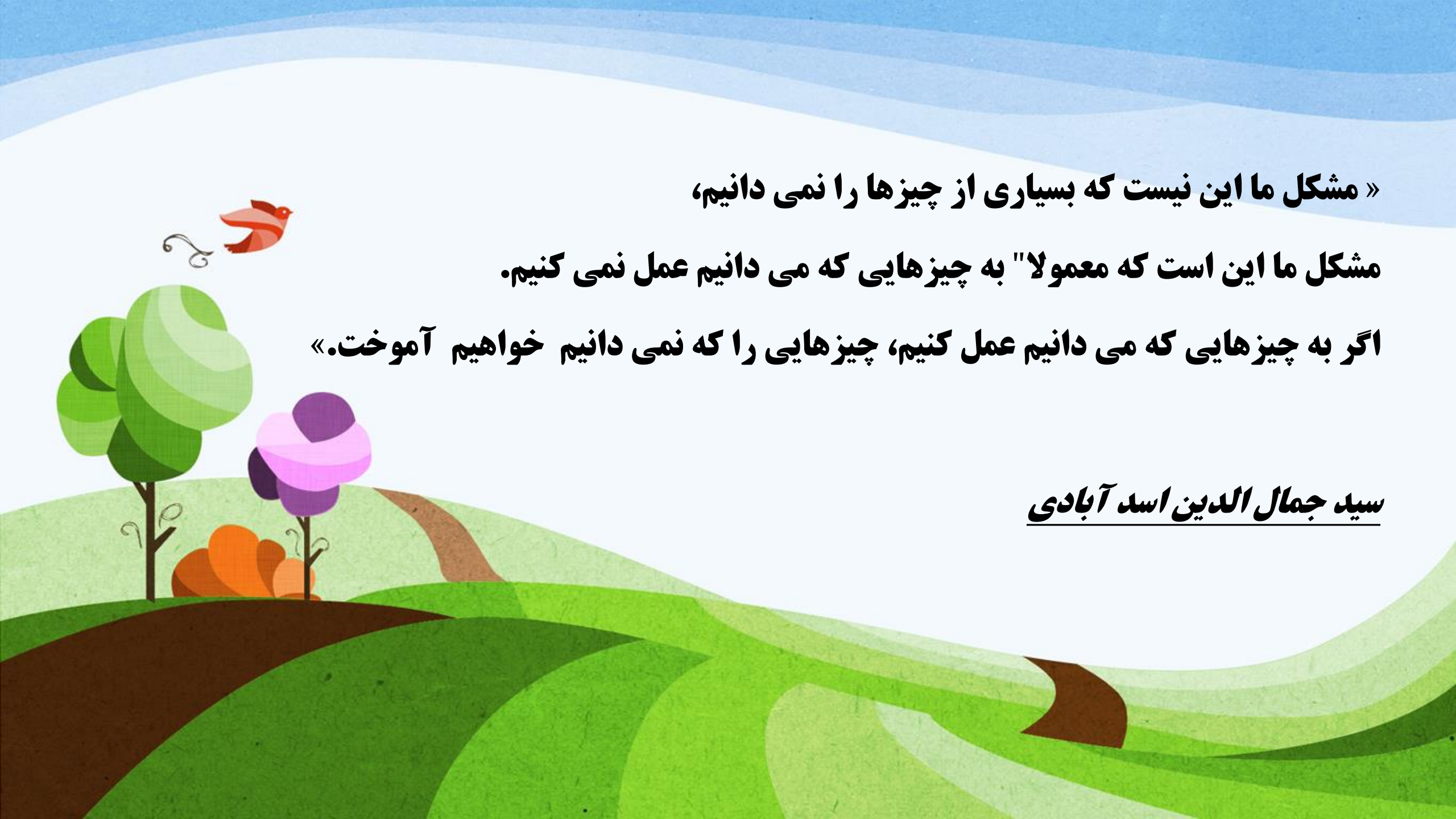


« مشکل ما این نیست که بسیاری از چیزها را نمی دانیم،

مشکل ما این است که معمولاً "به چیزهایی که می دانیم عمل نمی کنیم.

اگر به چیزهایی که می دانیم عمل کنیم، چیزهایی را که نمی دانیم خواهیم آموخت.»

سید جمال الدین اسد آبادی



به نام خدا

فرایند آموزش به بیمار

دکتر حبیب اله رضایی

عضو هیئت علمی دانشگاه علوم پزشکی یاسوج

تعریف آموزش به بیمار

- آموزش به بیمار مجموعه تجربیاتی است که برای بیمار فراهم می شود تا تأثیری مثبت بر آگاهی، عملکرد و نگرش او در مراقبت از خود داشته باشد.

ضرورت و اهمیت آموزش به بیمار

- طبیعت بیماریها در جامعه دائماً در حال تغییر است.
- مشارکت بیمار در مراقبت بهداشتی یک اصل است و این مشارکت بدست نمیآید مگر بیمار آموزش داده شود.
- آموزش بیمار یک روش مداخله ای موثر در حیطه پیشگیری، درمان و توانبخشی متعدد است که هزینه ها را کاهش میدهد
- تحقیقات نشان داده است که بیماران دوست دارند درباره بیماری آنها، آموزش داده شوند.

اهداف آموزش به بیمار:

- حفظ و ارتقاء سلامتی و پیشگیری از بیماری
- بازگشت به سلامتی
- سازگاری با اختلال در عملکرد

هدف آموزش به بیمار از دیدگاه بیمار و خانواده وی

- کسب اطلاعات دقیق در مورد وضعیت سلامت خود
- افزایش توانایی جهت تصمیم گیری مناسب بهداشتی
- یادگیری مهارتها و نگرشها جهت پیشبرد مراقبت از خود در ارتباط با بیماری
- توانمند ساختن بیمار برای پیروی از درمانها یا رفتارهای بهداشتی
- کاهش اضطراب و افزایش رضایت در مورد وضعیت بهداشتی خود
- افزایش توانایی بیمار و نزدیکان برای مقابله با پیش آگهی و نتیجه بیماری
- ارتقاء فهم بیماران و نزدیکان وی در مورد مسؤولیت داشتن در ارتقاء سلامت و تغییر شیوه زندگی

هدف آموزش به بیمار از دیدگاه کارکنان و بیمارستان

- افزایش اثر بخشی و کارایی مراقبت بهداشتی ارائه شده (بهبود کیفی)
- کاهش هزینه های مراقبت بهداشتی
- افزایش پذیرش رفتار از سوی بیمار
- ارتقاء روحیه مسئولیت پذیری بیمار برای حفظ سلامتی
- افزایش رضایت بیمار کسب رضایت نامه رسمی از بیمار در مواقع مورد لزوم
- افزایش استقلال و عدم وابستگی بیمار

افراد درگیر در فرایند آموزش به بیمار

- مسئول دفتر آموزش سلامت
- کارشناس دفتر آموزش سلامت
- رابطین آموزشی بخش ها
- منشی بخش
- سرپرستار
- سوپروایزرهای آموزشی و اجرایی
- پزشکان
- پرستاران

مراحل ارائه آموزش به بیمار

- آموزش بدو ورود
- آموزش حین بستری
- آموزش حین ترخیص

انواع موضوعات برای آموزش

پرستاران: آموزش های حین پذیرش

- راهنمای بیمارستان و فضای فیزیکی بخش
- آشنایی با مقررات بخش و بیمارستان
- نام پزشک و اعضای تیم مراقبت، ساعت ویزیت
- توصیه های بهداشتی و ایمنی بیمار
- آشنایی با برنامه های آموزش دفتر آموزش سلامت
- آشنایی با مددکاری، معنویت درمانی و هزینه درمان

انواع موضوعات برای آموزش

پرستاران: آموزش های هنگام بستری

- خودمراقبتی در مورد بیماریهای اصلی و زمینه ای
- توصیه های غذایی
- توصیه های تسکین درد
- مراقبت های دارویی
- توصیه های مراقبتی و هشدار
- توصیه های میزان فعالیت و استراحت

انواع موضوعات برای آموزش

پرستاران: آموزش های هنگام ترخیص

- خودمراقبتی در مورد بیماریهای اصلی و زمینه ای
- توصیه های غذایی
- توصیه های تسکین درد
- مراقبت های دارویی
- توصیه های مراقبتی و هشدار
- توصیه های میزان فعالیت، استراحت، فعالیت جنسی، استحمام
- توصیه های پیگیری

انواع موضوعات برای آموزش توسط پزشکان

- تعریف بیماری
- توضیح روش های جایگزین درمان
- توضیح پیامدهای ناشی از درمان
- خودمراقبتی در مورد بیماریهای اصلی و زمینه ای
- توصیه های غذایی
- توصیه های تسکین درد
- مراقبت های دارویی
- توصیه های مراقبتی و هشدار
- توصیه های میزان فعالیت، استراحت، فعالیت جنسی، استحمام
- توصیه های پیگیری

انواع آموزش ها

- آموزش های فردی
- آموزش های گروهی

مراحل آموزش به بیمار

1- طراحی: 1 - نیازسنجی 2- تدوین اهداف 2 - تدوین محتوا

3- انتخاب روش آموزش 4- ارزشیابی و ثبت آموزش به بیمار

2- اجرای آموزش

3- ارزشیابی آموزش

سطوح شناسایی اولویت های آموزشی

- شناسایی اولویت های آموزشی کشور (نیازسنجی کشوری)
بیماری دیابت، بیماریهای قلبی و عروقی (بیماریهای ایسکمی قلبی و پرفشاری خون)، نارسایی مزمن کلیوی و تنفسی، سرطان ها
- شناسایی اولویت های آموزشی استان (نیازسنجی استانی)
- شناسایی اولویت های آموزشی شهرستان (نیازسنجی شهرستانی)
- شناسایی اولویت های آموزشی بیمارستانی (نیازسنجی بیمارستانی)
- شناسایی اولویت های آموزشی بخش (نیازسنجی درون بخشی)

طراحی برنامه آموزش به بیمار در بخش

- شناسایی ۵ بیمار شایع بخش توسط رابط آموزشی با هماهنگی با مسئول آموزش به بیمار و سرپرستار
- شناسایی فهرست نیازهای مرتبط با هر بیماری از سه دیدگاه متون، تیم سلامت و بیمار و همراهانشان (با برگزاری جلسات فردی یا گروهی)
- ادغام فهرست نیازها و اولویت بندی ها
- تدوین اهداف آموزشی
- تدوین محتوی آموزشی مربوط به هرهدف
- تدوین روش های آموزش مربوط به هر هدف
- تدوین رسانه ها و وسایل کمک آموزشی مربوط به هر هدف
- تدوین روش ارزشیابی مربوط به هر هدف

روشهای آموزش به بیمار

- آموزش چهره به چهره
- سخنرانی
- آموزش و بحث گروهی
- پرسش و پاسخ
- روش ایفای نقش
- بارش افکار
- آموزش توسط همتایان
- روش نمایشی

ابزار آموزش

✓ پمفلت آموزشی

✓ جزوه آموزشی

✓ فیلم ویدئویی

✓ ویدئو پروژکتور

✓ تخته و وایت برد

✓ شبکه های اجتماعی

✓ اینترنت

پایبندی در آموزش به بیمار

- عوامل تاثیر گذار بر توصیه های درمانی
- علل ناسازگاری

عوامل درونی موثر بر میزان پیگیری و اجرای توصیه ها توسط بیماران

- سن
- فرهنگ
- زمینه های اجتماعی
- ارزش ها
- نگرش ها
- احساسات ناشی از این بیماری

عوامل بیرونی موثر بر میزان پیگیری و اجرای توصیه ها توسط بیماران

- رابطه بین بیمار و پزشک یا پرستار
- حمایت خانواده، پرسنل مراقبت سلامت و دوستان
- تاثیر آموزش سلامت

عوامل تاثیر گذار بر آموزش به بیمار

- نیازهای یادگیری بیمار
- پرسنل موجود
- مدت زمان تماس پرسنل با بیمار
- منابع آموزشی در دسترس
- برقراری ارتباط بین متخصصین حرفه های مختلف بهداشتی - درمانی

موانع رایج در آموزش به بیمار

- کمبود وقت
- کمبود حمایت‌های مدیریتی (حمایت‌های مدیریتی، از جمله تخصیص بودجه یا پرسنل کافی است.)
- نامشخص بودن مسؤولیت آموزش بیماران
- کمبود مهارت‌های آموزشی
- موانع فرهنگی - زبانی

علل ناموفق بودن برنامه های آموزش به بیمار

- ❖ اکتفا کردن به گفتن پیام ها
- ❖ کافی دانستن کسب آگاهی در بیمار
- ❖ کوتاه بودن مدت بستری بیماران در بخش
- ❖ آموزش بدون اولویت بندی درمطالب و نیاز آموزشی در بیمار
- ❖ عدم وجود محیط و وسایل آموزشی مناسب در بیمارستان
- ❖ عدم وجود انگیزه و بی توجهی بیمار به مسئله آموزش
- ❖ عدم آگاهی پرستار یا پزشک نسبت به مطالب آموزشی مورد نیاز



علل ناموفق بودن برنامه های آموزش به بیمار

- ❖ عدم آگاهی پرستار یا پزشک از روش ها و فنون آموزش
- ❖ عدم توجه و حمایت مسئولین و مدیران در قبال موضوع آموزش بیمار
- ❖ کمبود وقت پرستاران به خاطر تراکم سایر وظایف پرستاری
- ❖ عدم برنامه ریزی آموزشی به بیمار در کار روزانه پرستاران
- ❖ عدم کسب امتیاز برای پرستار به خاطر آموزش دادن به بیماران

عوامل مؤثر
در
موفقیت
یک دوره آموزشی

قبل از شروع آموزش

□ رعایت احترام

□ ایجاد انگیزه برای یادگیری

□ برقراری رابطه عاطفی

□ انتخاب محل مناسب

در حین آموزش

- استفاده از روشهای فعال یاددهی
- رعایت سازمان یافته بودن مطلب
- رعایت وضوح مطلب
- استفاده از تجارب قبلی یادگیرندگان
- آموزش مطالب کاربردی
- توجه به تفاوت‌های فردی و فرهنگ

بعد از آموزش

□ ارزیابی

□ ارائه بازخورد

نقش خانواده در آموزش بیمار

- ساختار و سبک خانواده
- اثر بیماری بر خانواده
- ارزیابی خانواده
- تکنیکهایی برای آموزش اعضای خانواده
- نیازهای خانواده
- پیش بردن همکاری با خانواده.

آموزش بیمار متناسب با سن

- آموزش کودکان
- آموزش کودکان پیش دبستانی
- آموزش کودکان سن مدرسه
- آموزش نوجوانان
- آموزش بزرگسالان
- آموزش بزرگسالان جوان
- آموزش بزرگسالان در میانسالی
- آموزش افراد مسن

نکات مد نظر در آموزش کودکان

- نحوه آموزش در کودکان با گروههای سنی مختلف نیز تا حدودی با یکدیگر تفاوت دارد اما به طور کل در بچه ها مدت زمان تمرکز و توجه شان کوتاهتر است. دوره آموزشی باید در بچه ها کوتاه بوده و به آنها اجازه شرکت در کار آموزش داده شود.
- توجه به مراحل رشد و نمو کودکان حین تنظیم اهداف مورد نظر و برنامه ریزی مراحل آموزش
- یادگیری بچه های قبل از مدرسه یعنی سنین ۳-۶ سال با استفاده مدل و ماکت به میزان قابل توجهی افزایش می یابد.
- بچه های سن مدرسه (۷-۱۲ سال) معمولاً شروع به ابراز و انجام مهارتهای حرکتی، شناختی و اجتماعی می کنند و همینطور به دنبال ایجاد حس ریاست در خود هستند.
- بچه ها از بازی و فعالیتهای گروهی لذت می برند، به ویژه دوست دارند که در جلسات آموزشی مرتباً سوال کنند.
- تشویق، جایزه و حمایت، از عوامل مهم در این گروه سنی هستند.
- درگیری و دخالت والدین در آموزش می تواند باعث تقویت مداوم و مستمر گردد.
- بعلاوه برای یک آموزش موثر، دخالت کودک و والدین در تنظیم اهداف یک استراتژی ضروری است.

نکات مد نظر در آموزش نوجوانان

- زمانی که بچه ها به سن نوجوانی می رسند (۱۸-۱۲ سال) تفکر انتزاعی در آنها شروع به پیشرفت می کند.
- مسایل مهم برای نوجوانان تصور از بدن و ایجاد یک حس خودکفایی و اتکاء به خود است.
- حضور والدین در جلسات آموزشی همراه با نوجوانان می تواند مانع یادگیری شود. اما حضور والدین در بعضی جلسات خاص و انتخابی می تواند قسمتی از برنامه آموزشی باشد.
- نوجوانان دوست دارند به عنوان یک شخص مستقل با آنها رفتار شود و در تنظیم اهداف شرکت داشته باشند.

نکات مد نظر در آموزش افراد مسن

- اکثر آموزش های سلامت برای افراد مسن بر بیماری و مدیریت بیماری متمرکز است.
- افراد مسن تر اغلب با انواع مختلفی از فقدان ها مقابله می کنند مانند فقدان همسر، دوستان قدیمی و توانایی های فیزیکی فردی
- علاوه بر مسائل خاص بیماری و یا توصیه های درمانی، بسیاری از افراد مسن علاقه مند به یادگیری در زمینه مسائل جنسی، ورزش، تغذیه و سایر موضوعات مربوط به پیشگیری از بیماری ها و ارتقای کیفیت زندگی می باشند
- باید جلسات آموزشی کوتاه همراه با دوره های استراحت بین کلاس و آزادی در حرکت و جابجایی برای کاهش سفتی مفاصل باشد.
- آموزش در افراد مسن مانند بزرگسالان باید ترکیبی از اطلاعات جدید اما آرامتر و با حجم اطلاعات کمتر باشد. محیط باید دارای تهویه کافی و بدون نور شدید همراه با کنترل سر و صدای اضافی باشد.
- اگر از وسایل بصری استفاده می شود باید از کلمات درشت استفاده شود. از نظر دید در جای مناسبی قرار گیرد و حاوی رنگهای اصلی باشد.
- اطلاعات جدید را با سرعت کمتری از آنچه شما برای بیماران جوان تر انجام می دهید ارائه کنید. با صدای ملایم صحبت کنید و زمان کافی به بیماران بدهید تا موضوعات مفهومی را تحلیل و تکمیل کنند.
- زمان زیادی را برای تحلیل و یکپارچه کردن موضوعات مفهومی بدهید و بیشتر بر واقعیت تاکید کنید تا موضوعات انتزاعی
- مهم است برای کمک به بیمار که توجه و تمرکز داشته باشد عوامل حواس پرتی محیطی را کاهش دهیم
- ممکن است آموزش گروهی به بعضی از افراد مسن کمک کند تا در حل مشکل، توانایی های مربوط به سلامت خود را افزایش دهند.
- هنگامی که پیشنهاد تغییر شیوه زندگی را می دهید، آگاه باشید که بسیاری از افراد مسن محتاط هستند و ممکن است به راحتی تغییرات را انجام ندهند. این امر به معنای این است که برای آموزش بیمار ما باید زمان بیشتری را اختصاص دهیم.

تأثیر فرهنگ بر آموزش بیمار

- چگونه فرهنگ، باورهای سلامتی را تحت تاثیر قرار می دهد
- انجام یک ارزیابی فرهنگی
- صلاحیت فرهنگی

چگونه فرهنگ باورهای سلامتی را تحت تأثیر قرار می دهد؟

- همه ی فرهنگها درخصوص سلامت باورهایی دارند که توضیح می دهد چه چیزی باعث بیماری می شود، بیماری چگونه می تواند درمان شود، و چه کسی باید در این فرآیند نقش داشته باشد.
- زمانی که بیماران، آموزش را از طریق یک ارتباط فرهنگی دریافت می کنند می تواند تاثیر عمیقی بر پذیرش اطلاعات ارائه شده و تمایل آنان برای استفاده از آن داشته باشد.
- بعضی از جوامع که بیماری را نتیجه ی پدیده های علمی طبیعی می دانند از درمان های پزشکی که با میکروارگانیسم ها و یا استفاده از تکنولوژی پیشرفته برای تشخیص و درمان بیماری استفاده می کنند حمایت می کنند.
- بعضی از جوامع بر این باورند که بیماری ها ناشی از پدیده ای فوق طبیعی هستند و عبادت یا سایر فعالیت های معنوی را ترویج می دهند.
- موضوعات فرهنگی نقش مهمی در سازگاری بیمار ایفا می کنند.

انجام ارزیابی فرهنگی

- چند مورد از سوالاتی که برای ارزیابی فرهنگی پرسیده می شود
- شما فکرمی کنید چه چیزی باعث مشکل شما شده است؟
- چرا شما فکر می کنید مشکلات زمانی آغاز شد که بیماری اتفاق افتاد؟
- بیماری شما چه مقدار شدید است؟
- طولانی مدت است یا کوتاه مدت؟
- شما فکرمی کنید چه نوع درمانی باید دریافت کنید؟
- نتایج مهمی امید دارید از این درمان دریافت کنید؟
- مشکلات اصلی که بیماری برای شما ایجاد کرده چه هستند؟
- چه چیزی بیشتر شما را در مورد بیماری می ترساند؟

چند نکته در خصوص ارزیابی فرهنگی

- فرض اساسی ارزیابی فرهنگی این است که بیماران حق دارند که عقاید، ارزش ها و شیوه های زندگیشان مورد احترام باشند.
- اولین گام در ارزیابی فرهنگی، یادگیری معنای بیماری برحسب فرهنگ منحصر به فرد بیمار است.
- مانوس شدن فرهنگی اشاره دارد به اینکه چگونه بیمار با فرهنگ بومی خود مانوس شده است.

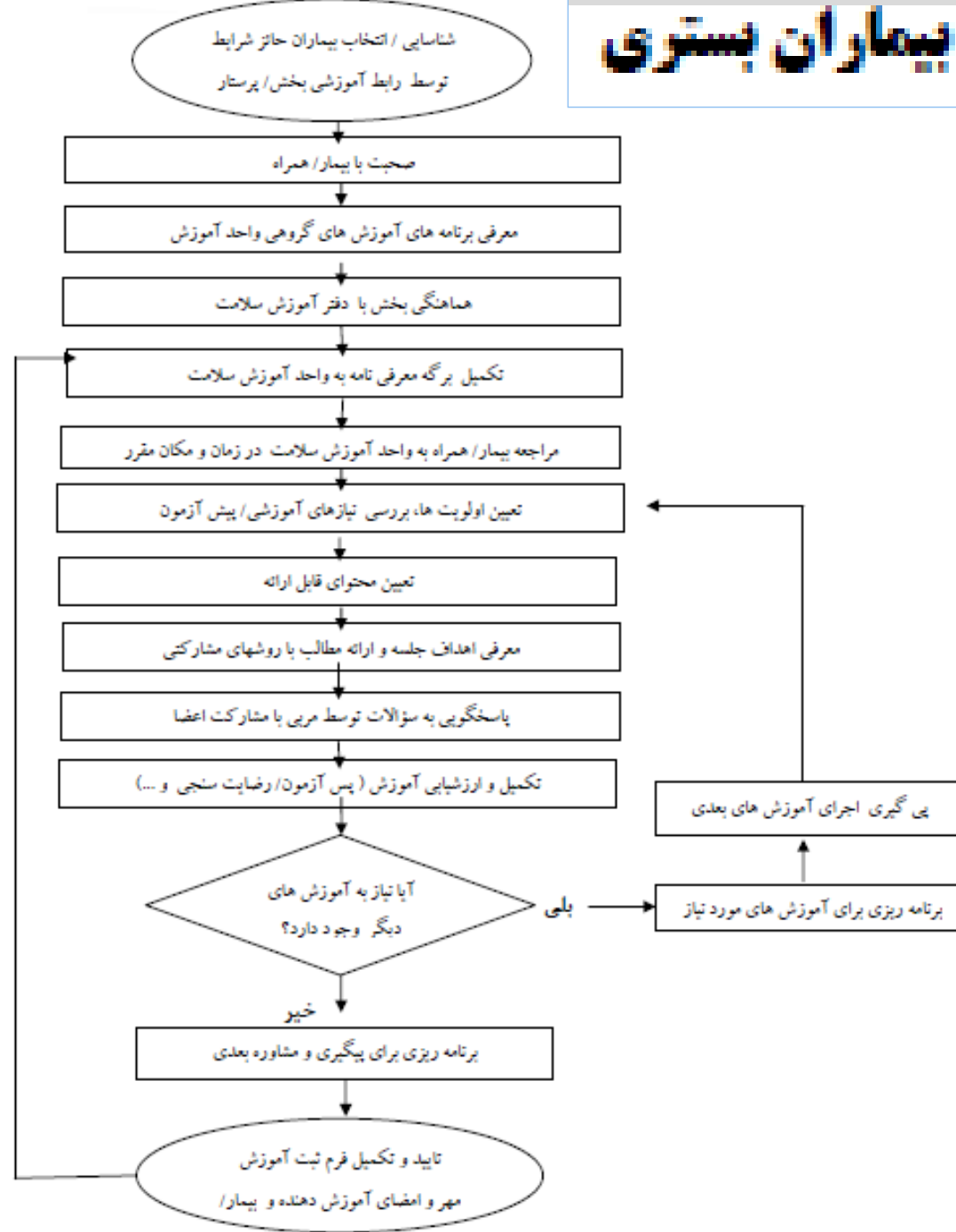
چند سوال در خصوص مانوس شدن فرهنگی

- آیا بیمار از منطقه دیگری مهاجرت کرده است؟
- بیمار اهل کدام منطقه است؟
- فرهنگ آن منطقه چگونه بوده است؟
- بیمار به چه کسی وابسته است؟
- در چه محله ای زندگی می کند؟
- آیا بیمار عادات سنتی رژیم غذایی را دنبال می کند؟
- آیا بیمار لباس بومی می پوشد؟
- آیا بیمار محله خود را برای شرکت در فرهنگی بزرگتر رها می کند؟
- آیا بیمار از داروهای محلی استفاده می کند یا از شیوه های یک شفا دهنده بومی؟
- آیا بیمار از یک منطقه شهری یا روستایی آمده است؟

صلاحیت فرهنگی

- صلاحیت فرهنگی به مجموعه ای از رفتارهای موافق، نگرشها، و سیاست گذاریها اشاره دارد که پرستاران و سایر متخصصان مراقبت های سلامتی را قادر می سازد به طور موثر در شرایط متفاوت فرهنگی کارکنند.

فلوچارت آموزشی گروهی به بیماران بستری





شناسایی و معرفی فرد/بیمار حائز شرایط
توسط همکاران یا پزشکان درمانگاه

مراجعه فرد/ بیمار/ خانواده به دفتر آموزش سلامت

بررسی مخاطرات سلامت با سوابق بیماری (نیازسنجی اولیه) توسط پذیرش دهنده

معرفی برنامه های آموزش گروهی مرتبط در واحد آموزش سلامت

تکمیل برگه مشاوره و آموزش به افراد غیر بستری واحد آموزش سلامت

ثبت نام و ارائه برگه راهنمایی شرکت در برنامه آموزشی

پی گیری تلفنی برای یادآوری زمان و مکان تشکیل جلسه (۱-۲ روز قبل)

مراجعه بیمار/ همراه واحد آموزش سلامت

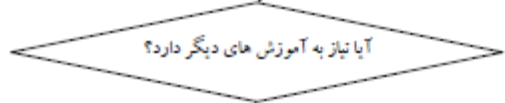
اولویت بندی نیازهای آموزشی و پیش آزمون

تصمیم گیری برای محتوای قابل ارائه

معرفی اهداف جلسه و ارائه مطالب

پاسخگویی به سؤالات حاضرین

ارزشیابی آموزش با تکمیل فرم پس آزمون و رضایت سنجی انفرادی



بلی

برنامه ریزی برای آموزش های مورد نیاز

پی گیری اجرای آموزش های بعدی

خیر

خیر

برنامه ریزی برای پیگیری و مشاوره بعدی

تایید و تکمیل فرم ثبت آموزش

با مهر و امضای آموزش دهنده و امضای بیمار/ همراه



جدول ثبت نتایج نیازسنجی آموزشی مرکز آموزشی درمانی الزهرا (س)

نام بخش

نام بیماری:

نوبت نیازسنجی: زمان آغاز تا پایان نیازسنجی: ماه تا ماه سال

اولویت های آموزش به بیمار از نظر تیم سلامت (پرستاران، پزشکان، کارشناسان تغذیه، روانشناسی، فیزیوتراپی و ...)	نیازهای آموزشی بیمار از نظر بیمار و همراهان
۱	۱
۲	۲
۳	۳
۴	۴
۵	۵
۶	۶
۷	۷
۸	۸
۹	۹
۱۰	۱۰
۱۱	۱۱
۱۲	۱۲

مهر و امضای رابط آموزشی بخش

تیت عناوین، روش ها و رسانه های آموزشی بر اساس نیازسنجی نوبت.....

بیماری نام بخش: تاریخ جلسه / جلسات :

عناوین رسانه های آموزشی موجود در دفتر آموزش سلامت

.....

.....

.....

.....

.....

فهرست عناوین رسانه های آموزشی مورد نیاز بخش / روش آموزشی مطلوب / نوع رسانه یا ابزار کمک آموزشی

ردیف	۱۰الی عنوان آموزش مورد نیاز (بر اساس جدول نیازسنجی آموزشی)	گروه مخاطب	روش های آموزشی مطلوب برای هر عنوان	رسانه یا ابزار کمک آموزشی مورد نیاز بخش	نام پرسنل مسؤول تهیه رسانه یا ابزار
۱					
۲					
۳					
۴					
۵					
۶					
۷					
۸					
۹					
۱۰					

مسؤول دفتر آموزش سلامت

رابط آموزشی بخش

سرپرستار مهر و امضا:

فرم ها

- فرم معرفی نامه جهت ثبت نام در آموزش های گروهی
- فرم ثبت آمار روزانه بیماران در حال ترخیص برای پیگیری پس از ترخیص در دفتر آموزش سلامت
- فرم ثبت آموزش گروهی
- فرم ثبت نام مراجعین به دفتر آموزش سلامت جهت آموزش های گروهی
- فرم رضایت سنجی از آموزش
- کارت پیگیری پس از ترخیص
- فرم ثبت آموزش به بیمار و همراه در پرونده
- فرم ثبت آمار آموزش دهندگان و آموزش گیرندگان



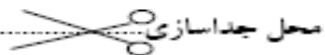
با سلام: بیمار/ همراه..... به شماره پرونده/ کد ملی..... از بخش...../ از درمانگاه.....
 با بیماری زمینه ای..... جهت ثبت نام در آموزش های گروهی دفتر آموزش سلامت/ بخش نام.....
 (بخش)..... معرفی می شود.
 ارجاع دهند: پزشک سرپرستار پرستار سایر اعضای تیم درمان (نام بیزید).....

مهر و امضای ارجاع دهنده

محل ثبت نتیجه هماهنگی با معرفی شده توسط کارشناسان دفتر آموزش سلامت:

جدول برنامه بدون جلسات درخواستی با موضوع/ موضوعات.....
 توسط دفتر آموزش سلامت در اختیار مراجعه کننده قرار گرفت.
 از متقاضی ثبت نام به عمل آمد و نام ایشان در فرم ثبت نام آموزش های گروهی بیمار/ همراه وارد گردید.
 تاریخ حضور متقاضی در برنامه درخواستی: ۱۳ / / ساعت: می باشد.
 تاریخ حضور و نحوه ارتباط با دفتر آموزش سلامت در اختیار بیمار/ همراه قرار گرفت.

نام - نام خانوادگی و امضای مراجعه کننده:
 نام و نام خانوادگی ثبت نام کننده (مهر و امضا)
 تلفن جهت تماس های ضروری:
 تاریخ: ۱۳ / /



توجه: مراجعه کننده محترم شما جهت حضور در برنامه آموزش گروهی مورخ ۱۳ / / ساعت ثبت نام به عمل آمده است. در صورت تغییر برنامه حداکثر یک روز قبل از تاریخ جلسه به شما اطلاع رسانی می گردد.
 لطفاً جهت هماهنگی و تبادل اطلاعات آموزشی با دفتر آموزش سلامت مرکز الزهرا (س) تماس بگیرید.
 آدرس: اصفهان، بلوار صفه، مرکز آموزشی درمانی الزهرا(س)، ضلع جنوبی سالن ۱- طبقه همکف جنب درمانگاه ۱
 تلفن مستقیم (جهت ارتباط با کارشناسان دفتر آموزش سلامت): ۰۳۱۱ - ۶۲۹۲۹۱۱
 آدرس الکترونیکی (جهت ارسال پیام و سؤالات مرتبط با آموزش سلامت): salamat@azh.mui.ac.ir



فرم ثبت آموزش گروهی: طرح درس هماهنگ آموزشی در مرکز آموزشی درمانی الزهرا (س)



وزارت بهداشت و درمان ایران

محل اجرا دفتر آموزش سلامت

بخش:

سایر ارائه دهندگان مراقبت

پرستاران

خانواد/ همراه بیمار

بیماران

موضوع آموزش:

هدف کلی:*

ردیف	اهداف رفتاری**	حیطه یادگیری: K دانش A نگرش P عملکرد	روش آموزش: E (توضیحی) D (نمایش عملی)	وسیله کمک آموزشی پمفلت، کتابچه، سی دی، پلوتون و ...	زمان دقیقه
۱					
۲					
۳					
۴					
۵					
۶					
۷					
۸					
۹					
۱۰					

* راهنمای نگارش اهداف: هدف کلی: (گروه هدف)+ (حیطه یادگیری: دانش، نگرش یا عملکرد لازم را..... در زمینه (موضوع) فرا گیرند.

** اهداف رفتاری طبق اصول تدریس به صورت جزئی تر و تفکیک شده با همان اجزای فوق (در حیطه های مطلوب یادگیری) با افعال رفتاری عینی و کاملاً قابل اندازه گیری نوشته می شوند.

تهیه کننده طرح درس (نام و نام خانوادگی/مهر و امضا):

تاریخ:



فرم ثبت آموزش گروهی: ثبت آموزش و ارزشیابی جلسات گروهی مدون - مرکز آموزشی درمانی الزهرا (س)

برگزار کننده جلسه: دفتر آموزش سلامت به بیمار مرکز آموزشی درمانی الزهرا (س) بخش: تاریخ جلسه: / / ۱۳.....
 موضوع آموزش: مکان جلسه: زمان شروع جلسه: زمان خاتمه جلسه:

شماره افرادی که نیاز به تکرار آموزش دارند	ارزشیابی انتهایی		ارزشیابی اولیه		سوالات اهداف رفتاری	گروه هدف: مثال: بیماران/پرستل ... بستری/شاغل در بخش ... مرکز الزهرا (س)
	تعداد پاسخ های صحیح	تعداد حاضرین	تعداد پاسخ های صحیح	تعداد حاضرین		
۱						
۲						
۳						
۴						
۵						
۶						
۷						
۸						
۹						
۱۰						

نام و نام خانوادگی آموزش گیرندگان: ۱- ۲- ۳- ۴-
 ۵- ۶- ۷- ۸- ۹-
 ۱۰- ۱۱- ۱۲- ۱۳- ۱۴-

نام و نام خانوادگی / مهر و امضای آموزش دهنده:
 * استفاده از اطلاعات بیماران مطلع جهت اجرای آموزش بیمار به بیمار خیر بله
 نام و امضای بیمار آموزش دهنده یا تایید کننده:



مرکز آموزش درمانی الزهرا (س)

طرح درس آموزش های گروهی سلامت در مرکز آموزشی درمانی الزهرا (س)



مرکز آموزش درمانی الزهرا (س)

موضوع آموزش: سبک زندگی در دیابت نوع ۲

محل برگزاری آموزش:

گروه هدف: بیماران دیابتیک نوع ۲ و همراهان مراجعه کننده به درمانگاه بیمارستان

هدف کلی: مخاطبان دیابتیک نوع ۲ دانش و نگرش لازم را در زمینه سبک زندگی صحیح فراگیرند.

بر آموزش سلامت

بخش:

طرح درس

ردیف	اهداف رفتاری	حیطه یادگیری K, A, P	روش آموزش E:توضیحی D:نمایش عملی	وسیله کمک آموزشی پمفلت، کتابچه، سی دی، پلوتوث و ...	زمان دقیقه
۱	مخاطبان ۳ عامل افزایش دهنده قند خون را توضیح دهد.	شناختی	سخنرانی پرسش و پاسخ	پمفلت	۱۰ دقیقه
۲	مخاطبان ۳ راه مقابله با استرس را بیان کند.	شناختی	سخنرانی پرسش و پاسخ	پمفلت	۵ دقیقه
۳	مخاطبان ۴ فعالیت مناسب جهت کنترل قند خون را توضیح دهد.	شناختی	بحث گروهی	پمفلت	۵ دقیقه
۴	مخاطبان ۴ مورد از رژیم غذایی مناسب برای کنترل قندخون را توضیح دهد.	شناختی	بحث گروهی	-	۱۰ دقیقه
۵	مخاطبان موانع و مشکلات "تغییر سبک زندگی" را بیان نماید. (به زبان خودش)	عاطفی	بحث گروهی	-	۱۵ دقیقه
۶	مخاطبان یک برنامه غذایی متناسب با نیازهای تغذیه خود را تدوین نماید.	عملکردی	سخنرانی	-	۱۵ دقیقه

طراح دوره: مریم زمانی کارشناس آموزش دیابت

فرمول نگارش هدف کلی: (گروه هدف) + (حیطه یادگیری: دانش، نگرش یا عملکرد لازم را). ... در زمینه (موضوع) فرا گیرند



مرکز آموزش درمانی الزهرا (س)

طرح درس آموزش های گروهی سلامت در مرکز آموزشی درمانی الزهرا (س)

بخش: □
آموزش سلامت □



مرکز آموزش درمانی الزهرا (س)

موضوع آموزش: نحوه تغذیه بیماران دیابتیک

محل برگزاری آموزش:

گروه هدف: بیماران مبتلا به دیابت نوع ۲

هدف کلی: بیماران دیابتی در زمینه اصول تغذیه در دیابت دانش و نگرش لازم را فرا گیرند

طرح درس					
ردیف	اهداف رفتاری	حیطه یادگیری K, A, P	روش آموزش E: توضیحی D: نمایش عملی	وسیله کمک آموزشی پمفلت، کتابچه، سی دی، پلوتوت و ...	زمان دقیقه
۱	اهمیت رعایت اصول تغذیه صحیح در دیابت را توصیف کند.	نگرشی	پرسش و پاسخ	پمفلت	۵ دقیقه
۲	سطوح مختلف هرم غذایی را توضیح دهد.	شناختی	سخنرانی	پمفلت	۵ دقیقه
۳	انواع غذاهای مضر و سالم را تشخیص میدهد.	نگرشی	سخنرانی	تصویر	۱۰ دقیقه
۴	مزایای مواد غذایی سالم و مناسب را توضیح دهد.	شناختی	سخنرانی	پمفلت	۱۵ دقیقه
۵	روشهای صحیح طبخ و آماده سازی گروههای مختلف را توضیح دهد.	شناختی	سخنرانی	پمفلت	۱۵ دقیقه
۶	نحوه معادل سازی غذاها در رژیم غذایی را شرح دهد	شناختی	سخنرانی	جداول کالریک	۱۵ دقیقه
۷	نیازهای کالریک خود را با توجه به میزان فعالیت و وزن ایده‌آل محاسبه نماید.	شناختی	سخنرانی	جداول کالریک	۱۵ دقیقه
۸	مشکلات روحی و روانی ناشی از رعایت رژیم غذایی را شرح دهد.	عاطفی	بحث گروهی	-	۱۰ دقیقه

طراح دوره: مریم زمانی کارشناس آموزش سلامت

فرمول نگارش هدف کلی: (گروه هدف) + ... (حیطه یادگیری: دانش، نگرش یا عملکرد لازم را) ... در زمینه (موضوع) فرا گیرند



فرم ارزشیابی (ثبت نتایج پیش آزمون - پس آزمون) - دفتر آموزش سلامت به بیمار مرکز آموزشی درمانی الزهرا (س)

نام آموزش گروهی: نام بخش: تاریخ: / / ۱۳ مکان جلسه: زمان:

تعداد افرادی که نیاز به تکرار آموزش دارند	ارزشیابی انتهای		ارزشیابی اولیه		اهداف رفتاری
	پاسخ های صحیح	تعداد حاضرین	پاسخ های صحیح	تعداد حاضرین	
					۱ اهمیت رعایت اصول تغذیه صحیح در دیابت را توصیف کند.
					۲ سطوح مختلف هرم غذایی را توضیح دهد.
					۳ انواع غذاهای مضر و سالم را تشخیص می دهد.
					۴ مزایای مواد غذایی سالم و مناسب را توضیح دهد.
					۵ روشهای صحیح طبخ و آماده سازی گروههای مختلف را توضیح دهد.
					۶ نحوه معادل سازی غذاها در رژیم غذایی را شرح دهد
					۷ نیازهای کالریک خود را با توجه به میزان فعالیت و وزن ایده آل محاسبه نماید.
					۸ مشکلات روحی و روانی ناشی از رعایت رژیم غذایی را شرح دهد.

نام و نام خانوادگی آموزش گیرندگان: ۱- ۲- ۳- ۴- ۵-

۶- ۷- ۸- ۹- ۱۰- ۱۱-

۱۲- ۱۳- ۱۴- ۱۵- ۱۶- ۱۷-

اسامی افرادی که نیاز به پی گیری جهت تکمیل آموزش دارند (با کشیدن دایره دور عدد مربوط به آموزش گیرنده مشخص کنید) .

مهر و امضای آموزش دهنده :

آموزش بیمار به بیمار (بیمار آموزش دهنده استفاده از اطلاعات بیمار مطلع) <input type="radio"/> بله <input type="radio"/> خیر	مهر و امضای آموزش دهنده:
نام و نام خانوادگی و امضای بیمار آموزش دهنده:	



Attending Physician پزشک معالج	ward بخش	Name نام	Family Name نام خانوادگی
Admission date تاریخ پذیرش	Room اتاق	Date of birth تاریخ تولد	Father's Name نام پدر
بیمار و اعضای رشتگی (بهدار که آموزش بر بخش و سرشی به آموزش های گروهی بفرم آموزش سلامت) <input type="checkbox"/> سرطان <input type="checkbox"/> استخوان قفس <input type="checkbox"/> پروستات <input type="checkbox"/> خون <input type="checkbox"/> لیسس و پانکراس <input type="checkbox"/> دیابت <input type="checkbox"/> ترمیمی مریس کت <input type="checkbox"/> مشکلات مزمن ریوی		مشخصات آموزش گرونده میزان تحصیلات: <input type="checkbox"/> لیسانس و بالاتر <input type="checkbox"/> فوق لیسانس <input type="checkbox"/> دیپلم <input type="checkbox"/> زیر دیپلم <input type="checkbox"/> لیسانس و بالاتر	
تاریخچه اصلی: تاریخ ارجاع به دفتر آموزش سلامت:		تشخیص اصلی: تاریخ ارجاع به دفتر آموزش سلامت:	
صلاحیت برای ثبت ارزشهای در کلاس: <input type="checkbox"/> S بیان می کند: "تو که نفهمم" صلاحیت برای درک ساده و کامل فارسی می کند: <input type="checkbox"/> DV		صلاحیت برای ثبت ارزشهای در کلاس: <input type="checkbox"/> S بیان می کند: "تو که نفهمم" صلاحیت برای درک ساده و کامل فارسی می کند: <input type="checkbox"/> DV	
Demonstrate Practical مهارت های عملی را انجام می دهد		Demonstrate Verbal توانایی درک ساده و کامل فارسی می کند	
تاریخ	ساعت	آموزش های مورد نیاز بیمار	پزشک
		راهنمای بیمارستان و فضای فیزیکی بخش	
		آشنایی با مقررات بخش و بیمارستان	
		نام پزشک و اعضای تیم درمان و مراقبت، ساعت ویزیت	
		توصیه های بهداشتی و ایمنی بیمار	
		آشنایی با برنامه های آموزش دفتر آموزش سلامت	
		آشنایی با مدارک، مسئولیت درمانی، هزینه درمان	
		توضیح روش های تأییدکننده درمان	
		توضیح پیامدهای ناسی از درمان	
		رضایات آگاهانه در روش های تشخیص و درمانی	
		تعریف بیماری	
		درمان و روش های تأییدکننده	
		پیامدهای ناسی از درمان	
		راهنمای تغذیه	
		تسکین درد	
		نارو و تجاوز ض ضاروبی	
		هشدارهای پزشکی بیماری اصلی و زمینه ای	
		محدوده فعالیت و استراحت	
		خودمراقبتی در مورد بیماری اصلی و زمینه ای	
		توصیه های غذایی	
		توصیه های تسکین درد	
		مراقبت های ضاروبی	
		توصیه های مراقبتی و هشدارها	
		توصیه های میزان فعالیت و استراحت	
		سایر:	
		موضوع آموزش کارشناس دفتر آموزش سلامت:	
تاریخ و ساعت خروج از بخش		۱- بهنگام بدو ورود با کد ۵ تحویل بیمار <input type="checkbox"/> همراه بیمار..... شد	
مهر و امضای سرپرستار		۲- بهنگام نوح بیماری با کد ۵ تحویل بیمار <input type="checkbox"/> همراه بیمار..... شد	



دانشگاه علوم پزشکی و خدمات بهداشتی درمانی اصفهان
مرکز آموزشی درمانی الزهرا (س)
فرم آموزش به بیمار زمان ترخیص



تعداد پرونده
Unit Number

نام خانوادگی	Family Name	نام	Name	بمثنی	ward	بوتک مطبخ	Attending physician	
نام پدر	Fathers Name	تاریخ تولد	Date of birth	اتاقی	Room	تاریخ پذیرش	Admission Date	
آموزش‌های زمان ترخیص توسط پزشک معالج								
ردیف	نام دارو	میزان و مدت زمان مصرف دارو	نوع و مسیح مصرف دارو	مهرمانها پزشک معالج				
۱								
۲								
۳								
۴								
۵								
ردیف	نام دارو	میزان و مدت زمان مصرف دارو	نوع و مسیح مصرف دارو	مهرمانها پزشک معالج				
۱								
۲								
ردیف	نام دارو	میزان و مدت زمان مصرف دارو	نوع و مسیح مصرف دارو	مهرمانها پزشک معالج				
۱								
۲								
۳								
آموزش‌های زمان ترخیص توسط پرستار								
ردیف	نام دارو	تعداد و زمان مصرف				موقع خواب	انواع	مهرمانها پرستار
		صبح	ظهر	عصر	شب			
۱								
۲								
۳								
۴								
۵								
ردیف	نام دارو	میزان و مدت زمان مصرف دارو	نوع و مسیح مصرف دارو	مهرمانها پرستار				
۱								
۲								
ردیف	نام دارو	میزان و مدت زمان مصرف دارو	نوع و مسیح مصرف دارو	مهرمانها پرستار				
۱								
۲								
۳								
۴								
۵								

تندیه شامل غذاهای مجاز و ممنوعیت‌ها میباشد.

در صورتی که برای توصیه دارویی بهنگام ترخیص ارائه شد کد آن ثبت شود.

مراقبت پرستاری در منزل شامل برنامه خود مراقبتی و تکنیک‌های بازتوانی و مراقبت از زخم محل جراحی، علائم هشدار دهنده، فعالیت، تسکین درد میباشد.

زمان و مکان مراجعه جهت پیگیری پس از ترخیص: زمان اعلام نتایج آزمایش‌های آماده‌نشده به بیمار و همراهان:

تلفن تماس و پیام‌گیر دفتر آموزش سلامت: ۰۲۱-۳۶۲۰۲۰۰۸ **اعضاء و اثر انگشت**

برای استفاده از محتوای آموزش ویژه بیمار و خانواده به این آدرس www.alzahra.mui.ac.ir مراجعه فرمایید **بیمار / همراه**

دریافت شده	انتظار مورده انتظار	جدول ارزیابی آموزش بیمار و خانواده در بخش در ماه
	۱۰	موقع پذیرش در بخش "یعنفت اطلاعات بدو ورود" را به بیمار تحویل می دهد و آموزش هنگام پذیرش از جمله معرفی پزشک و پرستار مسئول امکانات و مقررات بیمارستان و بخش، منشور حقوق بیمار و ... را به بیمار آموزش می دهد و در فرم آموزش به بیمار ثبت می کند (آموزش پنج بیمار ارزیابی شود)
	۲۰	در هنگام انجام مراقبت پرستاری و رویه های درمانی آموزشهای حین بستری را به بیمار آموزش و یعنفت مربوطه را به بیمار تحویل و ثبت کامل در فرم آموزش بیمار انجام میدهد (آموزش پنج بیمار ارزیابی شود)
	۲۰	در هنگام ترخیص بیمار فرم "آموزش زמן ترخیص" را با هماهنگی منشی و پزشک ترخیص کننده بیمار تکمیل و و داروهای مورد استفاده بیمار در منزل و تغذیه و میزان فعالیت و خود مراقبتی در منزل را آموزش می دهد (آموزش پنج بیمار ارزیابی شود)
	۵	در طول سال بررسی نیاز سنجی بیماران و باهماهنگی سرپرستار و رابط آموزشی بخش و مسئول دفتر آموزش سلامت حد اقل یک عدد یعنفت آموزش ویژه بیماران و مورد تایید کمیته آموزش سلامت و انتشارات را طراحی و تهیه می نماید.
	۲۰	ماهان حداقل ۵ جلسه آموزش گروهی ویژه بیماران در اتاق روز بخش با هماهنگی سرپرستار و رابط آموزشی بخش و مسئول دفتر آموزش سلامت اجرا و فرم آموزش گروهی را تکمیل می نماید
	۵	بیماران مبتلا به بیماری زمینه ای را به دفتر آموزش سلامت جهت آموزش گروهی معرفی می نماید و فرم آمار بیماران در حال ترخیص با مشکلات زمینه ای را با همکاری سرپرستار و منشی بخش تکمیل و به دفتر آموزش سلامت ارسال می نماید. (حد اقل ۳ فرم)
	۱۰	بیمار و همراه از نحوه آموزش و به بیمار اعلام رضایت و درک مطالب ارائه شده را تایید می نماید (۳ بیمار فرم رضایت تکمیل نماید)
	۱۰	حد اقل ۵ یعنفت استاندارد تایید علمی شده با توجه به بیماریهای شایع بخش آماده شده و به تعداد در بخش موجود است
	۱۰۰	جمع کل
	۲۰	امتیاز محاسبه شده بخش

کد پمفلت	عنوان محتوای آموزش بیمار	تهیه کننده	مشاور علمی
۱	الزامات بهداشتی بیماران	آرزو پورداد "کارشناس ارشد پرستاری"	دکتر کامیار مصطفوی زاده "متخصص بیماریهای عفونی"
۲	مدیریت مواجهه شغلی	آرزو پورداد "کارشناس ارشد پرستاری"	دکتر کامیار مصطفوی زاده "متخصص بیماریهای عفونی"
۳	ایمنی تزریقات	آرزو پورداد "کارشناس ارشد پرستاری"	دکتر کامیار مصطفوی زاده "متخصص بیماریهای عفونی"
۴	پیشگیری از عفونت زخم	آرزو پورداد "کارشناس ارشد پرستاری"	دکتر کامیار مصطفوی زاده "متخصص بیماریهای عفونی"
۵	آموزش بد ورود	محمود نصر اصفهانی "سوپروایزر آموزش سلامت"	-
۶	دخانیات و سرطان	-	www.tpcrc.ac.ir
۷	راهنمای ترک سیگار	-	www.tpcrc.ac.ir

تا کد رسانه ۶۱۲ که در دفتر آموزش سلامت بطور فیزیکی موجود ولیست کلیه رسانه ها بر روی صفحه دسک تاپ رایانه ی بخشها موجود است



فرم اعلام نظرات فنی کارشناسان پمفلت های آموزش سلامت مرکز آموزشی درمانی انزهرا (س)

عنوان پمفلت:

موضوع	جزئیات نظرات کارشناس	غیر قابل قبول	قابل قبول	قبول به شرط اصلاح	پیشنهاد اصلاحی شما
رنگ بندی و طرح کلی	آیا رنگ زمینه پمفلت مناسب است؟				
	آیا کنتراست (تضاد) مناسبتی بین متن با زمینه وجود دارد؟				
عنوان پمفلت	آیا عنوان پمفلت موجز (مختصر و مفید) است؟				
	آیا عنوان پمفلت گویا برای همه مطالب ارائه شده است؟				
عناوین داخل متن	سایر موارد				
	آیا ترتیب عناوین داخل متن مناسب و پوشش دهنده همه مطالب ضروری هست؟				
	آیا عناوین داخل متن با عنوان کلی و محتوای ارائه شده در ذیل آن همخوانی دارد؟				
	آیا متن ذیل هر عنوان پوشش کافی برای آن عنوان فراهم می کند؟				
	سایر موارد				
متن پمفلت (مطالب)	آیا وضوح وونت، رنگ بندی وسایز متن مناسب است؟				
	آیا متن ذیل هر عنوان، پوشش دهنده آن عنوان است؟				
	آیا تمام متن با جمله بندی هماهنگ نوشته شده است؟				
	آیا متن با زبان ساده (قابل درک برای بیماران کم سواد) نوشته شده است؟				

				سایر موارد
متن پمفلت (مطالب)				آیا وضوح وونت، رنگ بندی و سایر متن مناسب است؟
				آیا متن ذیل هر عنوان، پوشش دهنده آن عنوان است؟
				آیا تمام متن با جمله بندی هماهنگ نوشته شده است؟
				آیا متن با زبان ساده (قبل درک برای بیماران کم سواد) نوشته شده است؟
				کنترل تمام متن از نظر اصطلاحات انگلیسی و جملات تخصصی
				سایر موارد
تصاویر و اشکال				آیا در متن تعداد مناسب تصاویر و اشکال به کار رفته است؟
				آیا تصاویر به جا و درست و هماهنگ با متن استفاده شده است؟
				آیا تصاویر مورد استفاده دارای وضوح و با کیفیت است؟
				سایر موارد
کنترل نهایی توسط واحد آموزش سلامت				انجام کلیه اصلاحات فنی و تخصصی
				محل و نحوه قرار گیری آرم ، عنوان ، آدرس سایت مرکز و منبع
				محل و نحوه معرفی نام پدیدآورنده، مشاور علمی ، منبع یا منبع
				اختصاصی کد محتوا به پمفلت و قرار گیری کد در ذیل عنوان رسانه
				تکمیل فرم تعهد مبنی بر عدم اقتباس مطالب و تصاویر بدون ذکر منبع یا اقتباس بیش از ۷۰ درصد مطالب از یک منبع مشخص
				سایر موارد
سایر نظرات اصلاحی برای بهبود کیفیت پمفلت :				

تاریخ:

سمت :

مهر و امضای کارشناس:

دسترسی به بخش و مقررات

- ✓ شماره تخت شما واقع در بخش دسترسی به آن از طریق ورودی طبقه امکان پذیر است.
- ✓ برای دسترسی به بخش مورد نظر در سالن شماره یک طبقه نقشه راهنما ویا راهنمایی کارکنان واحد اطلاعات خطا رنگی ورودی بخش خود را انتخاب و مسیر آن را ادامه داده و از طریق پله ها یا آسانسور به بخش مربوطه وارد شوید.
- ✓ از طریق شماره تلفن مرکز: ۰۲۶۶۸۵۵۵۵ داخلی بستگان شما می توانند با بیمار یا همراه ایشان تماس بگیرند.
- ✓ پزشک معالج شما خانم آقای دکتر میباشد که با همکاری دستیاران، زبدهت ها و ایترن های مربوطه فرایند تشخیص و درمان بیماری را به عهده دارد.
- ✓ پزشک سوپر وایزر، سرپرستار و سایر افراد تیم سلامت (پرستار و پیپار کمک پیپار و منشی) پاسخگویی فرایندهای درمانی و مراقبتی شما می باشند که نام و سمت ایشان از طریق اتیکت و بوفیفرم مربوطه در بوستر های نصب شده در راهرو بخش قابل تشخیص است.
- ✓ روزهای ملاقات بخش های معمولی ۲ شنبه، ۴ شنبه و جمعه از ساعت ۲ تا ۴ و در بخش های لوزانس و ویژه (آی سی یو و سی سی یو) ملاقات بیمار محدود ولی در موارد استثنایی با هماهنگی سرپرستار بخش امکان پذیر می گردد.
- ✓ ساعات سرو غذا و توزیع آب جوش بخش ها، صبح ها ساعت ۶ تا ۸:۳۰، ظهرها ساعت ۱۲:۳۰ تا ۱۴ و شب ها ساعت ۱۸:۳۰ تا ۲۰ است.
- ✓ پله اضطراری برای استفاده در مواقع بحرانی در دو سمت انتهایی راهروهای هر طبقه تعبیه شده است.
- ✓ از حضور بیمورد همراه در بخش خوداری نمایید برای تردد همراه بیمار در بخش باید " کارت همراه " داشته باشد.
- ✓ استعمال دخانیات اکیداً ممنوع می باشد.
- ✓ از همراه داشتن پول بحدقار زیاد و اشیاء گرانبهائی خوداری نمایید و در صورت بروز مشکل به پاسگاه انتظامی مرکز مراجعه نمایید.

هزینه درمان بیمه و مددکاری

July 29, 2024

- ✓ در صورتی که تحت پوشش بیمه نمی باشید سازمان بیمه سلامت متکلف است شما را براساس دستورالعمل بیمه نماید.

- ✓ بیمارستان موظف به تهیه دارو و ملزومات مورد نیاز بیمار می باشد و تهیه آن توسط همراهان ممنوع است.
- ✓ در چارچوب طرح تحول سلامت فقط درصد مبلغ صورتحساب براساس تعرفه پرداخت می نماید.
- ✓ روستاییان و عشایر دارای دفترچه بیمه روستایی فقط ۳ درصد از هزینه خدمات را پرداخت می نمایند.
- ✓ کلیه بیماران نوع بیمه تکمیلی خود را به اطلاع واحد درآمد برسانند.
- ✓ در صورت که بیماری شما ناشی از حوادث ترافیکی یا حادثه در حین کار می باشد از کارشناسان واحد مددکاری راهنمایی دریافت نمایید.
- ✓ از پرداخت هرگونه وجه زیر میزی به پزشکان خوداری نموده و در صورت مشاهده تخلف مراتب را به شماره تلفن های ۱۵۹۰ - ۰۲۶۶۸۵۵۵۵ اطلاع دهید.
- ✓ در صورت تمایل به کمک مالی به بیماران نیازمند، به واحد مددکاری مراجعه نمایید.
- ✓ لظفاً جهت اطلاع از حقوق بیماران بوستر منتور حقوق بیمار که در راهروی بخش نصب گردیده را مطالعه فرمایید.

بهداشت، آداب فرایض دینی و امکانات رفاهی

- ✓ جهت جلوگیری از انتقال و انتشار عفونت های بیمارستانی، حتماً روزانه چندین بار (به ویژه قبل از غذا، بعد از مراقبت یا عیادت از بیمار، اجابت مزاج و یا تماس با سطوح مختلف) دست های خود را با آب و مایع دستشویی به طور کامل بشویید.
- ✓ لظفاً زباله های معمولی را در سطل های آبی و پسماندهای غذایی را در سطل های طوسی رنگ بریزید. دقت فرمایید که سطلهای زردرنگ جهت دفع پسماندهای عفونی (اسمان، ترشحات بدن و...) می باشد.
- ✓ از آوردن گلپای طبیعی داخل بخش خوداری کنید.
- ✓ از آب میوه طبیعی و تازه برای بیمار خود استفاده نمایید.
- ✓ برای آداب فرایض دینی علاوه بر نمازخانه بخش ها، نمازخانه اصلی از ورودی یک در طبقه زیرزمین قرار دارد و نماز جماعت هم زمان با اذان صبح، ظهر، مغرب و عشاء برگزار می گردد همچنین جهت قبله به سقف یا روی دیوار اتاق بیماران مشخص شده است.
- ✓ دفتر نسیم مهر با شماره تلفن مستقیم ۰۲۶۶۲۰۱۳۰۲ یا داخلی ۳۳۹۴ واقع در طبقه همکف سالن شماره یک، از ساعت ۸:۳۰ تا ۱۸:۳۰ پذیرای پرسنل بیمارستان است. مشاوره، معیوبت درمانی و پاسخگویی به سوالات شرعی شماست.
- ✓ تلفنهای داخل شهری و راه دور در سالن شماره یک و ورودی ها میباشد.

- ✓ غرفه مواد غذایی و داروخانه سروایس بصورت شبانه روزی در طبقه همکف سالن شماره ۱ می باشد.
- ✓ غرفه کتاب و زیراکس سالن شماره ۲ طبقه همکف از ساعت ۸ تا ۲۰ آماده ارائه خدمت می باشد.
- ✓ تاکسی تلفنی الزهرا (س) بصورت شبانه روزی با تلفن مستقیم ۰۱۳۳۰۱۳۴۲ یا داخلی ۸۸۸ آماده ارائه خدمت می باشد.
- ✓ برای مطالعه کتابهای متنوع از ایستگاه مطالعه کتاب در طبقه همکف سالن شماره یک استفاده نمایید.

ارتباط مردمی و رسیدگی به شکایات

- ✓ برای طرح موارد اختصاصی (مشکلات سیستم آموزشی-درمانی یا پشتیبانی) از ساعت ۷ صبح تا ۱۹ به واحد ارتباطات مردمی و رسیدگی به شکایات به تلفن مستقیم ۰۲۶۶۲۰۲۰۰۹ یا داخلی ۲۳۸۹ واقع در سالن اول، طبقه همکف مراجعه فرمایید و از ساعت ۱۹ صبح به دفتر سوپر وایزر در روی ۳ طبقه مراجعه نمایید یا با تلفن ۰۲۶۶۹۱۵۴۳ یا داخلی ۱۱۲ تماس بگیرید.
- ✓ تلفن های معاونت درمان استان: ۰۱۵۹۰-۱۶۹۰-۳۶۶۳۳۳۶۶-۳۶۶۳۳۳۳۳۶۶
- ✓ شماره پیامک: ۰۲۰۰۰۱۵۹۰
- ✓ تلفن و پیامگیر نوبت دهی درمانگاه صبح ۰۹۹۹-۳۶۷۰
- ✓ تلفن و پیامگیر نوبت دهی کلینیک ویژه الزهرا (س) ۰۱۸۱۸۱-۳۶۲۰
- ✓ آموزش سلامت به بیمار و خانواده
- ✓ دفتر آموزش سلامت به بیمار در طبقه همکف سالن شماره اجنب درمانگاه می باشد.
- ✓ برای دریافت مشاوره آموزش سلامت با تلفن و پیام گیر ۰۲۶۶۲۰۲۰۰۸ تماس بگیرید.
- ✓ آدرس سایت مرکز <http://Alzahra.mui.ac.ir>
- ✓ پست الکترونیک آموزش سلامت Salamat@azh.mui.ac.ir
- ✓ برای تبادل پیام می باشد.
- ✓ در صورتی که هم اکنون به هر دلیل بیمار شما تحت درمان دارویی است، به منظور توجه به تناقضات دارویی، لظفاً در اولین ویزیت فهرست داروهای مصرفی بیمار را به اطلاع پزشک معالج و پرستار بیمارستان برسانید.

بِسْمِ اللَّهِ الرَّحْمَنِ الرَّحِيمِ

